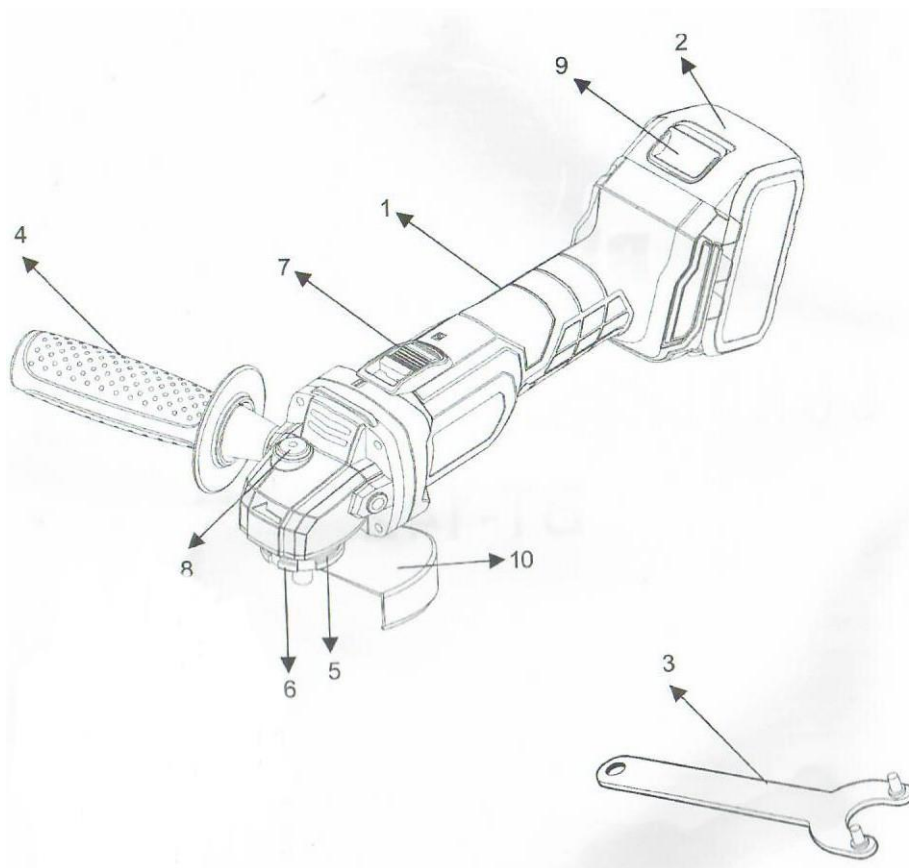


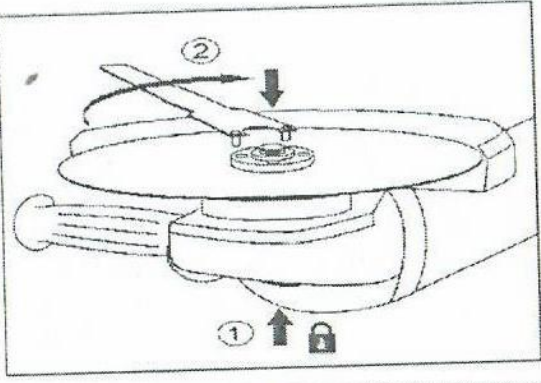
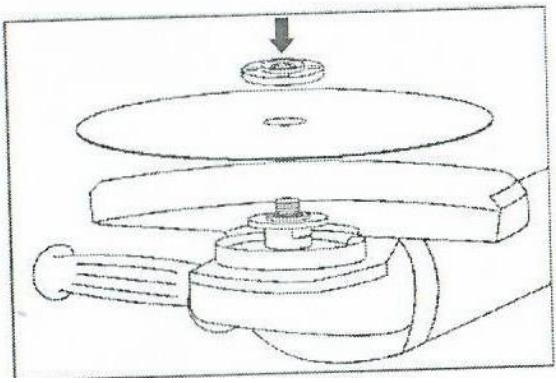
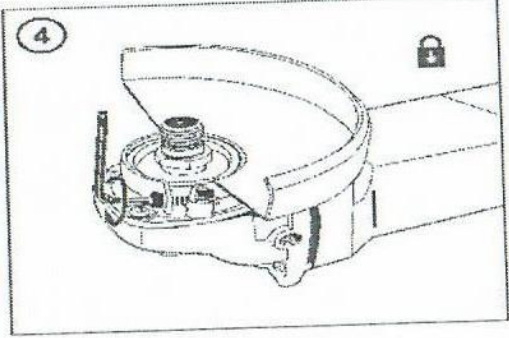
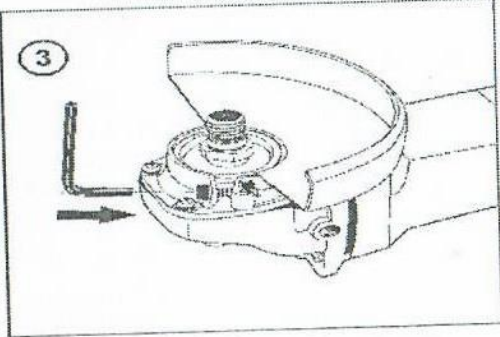
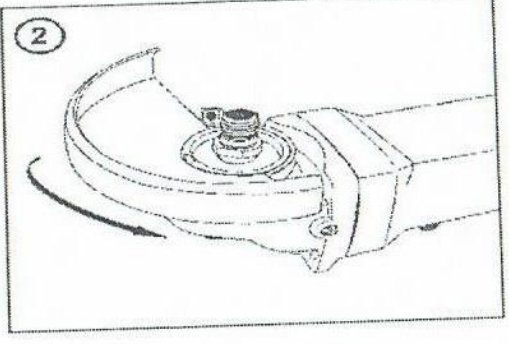
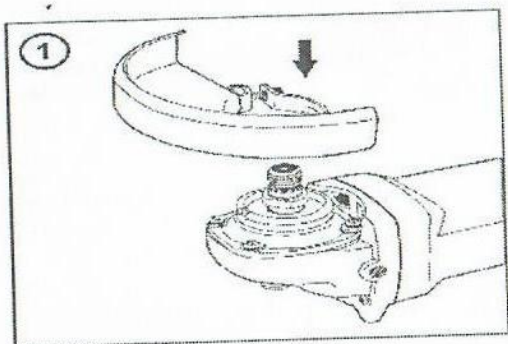
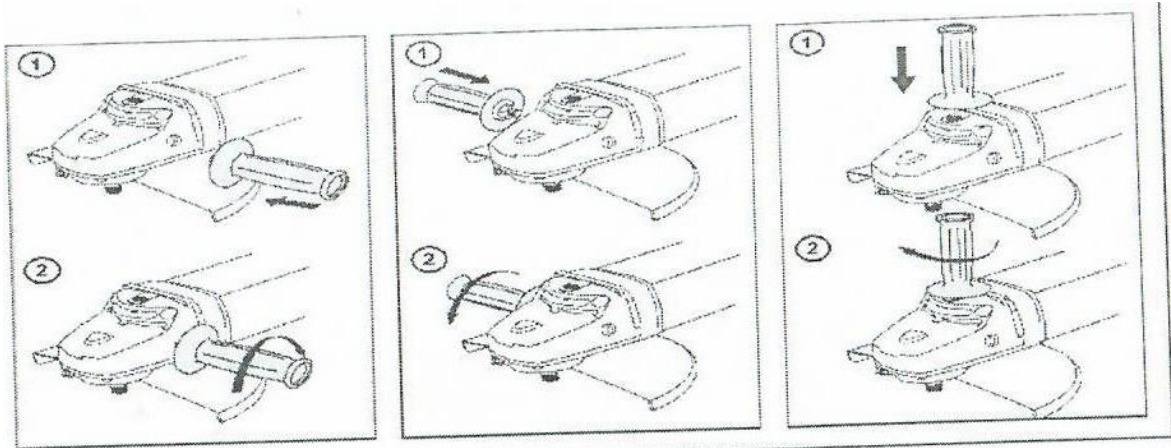


Český návod
Uhlová bruska





1. Ruční Rukojeť
2. Baterie
3. Klíč
4. Rukojeť
5. Zadní podložka
6. Upínací matice kotouče
7. Zap/Vyp spoušť
8. Zámek vřetena
9. Zápádka pro uvolnění baterie
10. Kryt



BEZPEČNOST PŘEDEVŠÍM

Než začnete s tímto elektrickým nářadím pracovat, měli byste vždy provést následující základní bezpečnostní opatření, abyste snížili riziko úrazu elektrickým proudem a zranění osob. Je důležité přečíst si návod k použití, abyste pochopili použití, omezení a potenciální nebezpečí spojená s tímto nástrojem.

Likvidace produktu

Když tento produkt dosáhne konce své životnosti nebo je z jakéhokoli jiného důvodu zlikvidován, nesmí být vyhozen do domovního odpadu. V zájmu zachování přírodních zdrojů a minimalizace nepříznivého dopadu na životní prostředí prosím recyklujte nebo zlikvidujte tento výrobek způsobem šetrným k životnímu prostředí. Měli byste jej odevzdat do místního střediska pro recyklaci odpadu nebo jiného autorizovaného sběrného a likvidačního zařízení. Máte-li pochybnosti, obraťte se na místní úřad pro nakládání s odpady ohledně informací o dostupných možnostech recyklace a/nebo likvidace

KONKRÉTNÍ BEZPEČNOSTNÍ POKYNY

VAROVÁNÍ

Toto elektrické nářadí je určeno pouze k tomu, aby fungovalo jako bruska. Přečtěte si všechna bezpečnostní varování, pokyny, ilustrace a specifikace dodávané s tímto elektrickým nářadím. Nedodržení všech níže uvedených pokynů může mít za následek úraz elektrickým proudem a/nebo vážné zranění.

Operace jako broušení, drátěný kartáč, leštění se s tímto elektrickým nářadím nedoporučuje. Operace, pro které není elektrické nářadí navrženo, mohou představovat nebezpečí a způsobit zranění osob.

Nepoužívejte příslušenství, které není speciálně navrženo a doporučeno výrobcem nářadí. Jen proto, že příslušenství lze připojit k vašemu elektrickému nářadí, nezaručuje bezpečný provoz.

Jmenovité otáčky příslušenství se musí minimálně rovnat maximálním otáčkám vyznačeným na elektrickém nářadí. Příslušenství běžící rychleji, než je jeho jmenovitá rychlost, se může zlomit a rozletět.

Vnější průměr a tloušťka vašeho příslušenství musí být v rámci jmenovité kapacity vašeho elektrického nářadí. Nesprávně dimenzované příslušenství nelze dostatečně chránit nebo kontrolovat.

Nepoužívejte poškozené příslušenství. Před každou kontrolou příslušenství, jako jsou úlomky a praskliny, opěrná podložka na praskliny, roztržení příslušenství upustí přebytečný válečkový nástroj nebo zkontrolujte poškození nebo nainstalujte nepoškozený předek. Po prohlídce a instalaci příslušenství se podívejte na sebe a kolemjdoucí z plánů rotujícího příslušenství a bez energie.

Nenechávejte elektrické nářadí v chodu, když je nosíte u sebe. Náhodný kontakt s rotujícím příslušenstvím by mohl zachytit váš oděv a vtáhnout příslušenství do vašeho těla.

Pravidelně čistěte větrací otvory elektrického nářadí. Ventilátor motoru nasává prach do krytu a nadměrné nahromadění kovového prášku může způsobit úraz elektrickým proudem.

Nepracujte s elektrickým nářadím v blízkosti hořlavých latek.

ZPĚTNÝ NÁRAZ A SOUVISEJÍCÍ VAROVÁNÍ

Zpětný ráz je náhlá reakce na skřípnuté nebo zaseknuté rotující kolo, opěrný kotouč, kartáč nebo jakékoli jiné příslušenství. Skřípnutí nebo zachycení způsobí rychlé zablokování rotujícího příslušenství, což následně způsobí, že nekontrolované elektrické nářadí je nuceno v místě vázání vytlačit opačný směr, než je jeho otáčení.

Pokud se například brusný kotouč zachytí nebo přiskřípne o obrobek, hrana kotouče, která vstupuje do bodu sevření, se může zarýt do povrchu materiálu a způsobit vyskočení nebo vyskočení kotouče. Kolo může buď skočit směrem k obsluze nebo od ní, v závislosti na směru pohybu kola v místě sevření.

Brusné kotouče se mohou za těchto podmínek také zlomit.

Zpětný ráz je důsledkem nesprávného použití elektrického nářadí a/nebo nesprávných pracovních postupů nebo podmínek a lze mu zabránit přijetím vhodných opatření, jak je uvedeno níže.

Držte elektrické nářadí pevně a umístěte své tělo a paži tak, abyste odolali silám zpětného rázu. Vždy používejte pomocnou rukojeť, je-li k dispozici, pro maximální kontrolu zpětného rázu nebo reakce vinutí během spouštění. Obsluha může ovládat momentové reakce nebo síly zpětného rázu, pokud jsou přijata příslušná opatření.

Nikdy nedávejte ruku do blízkosti rotujícího příslušenství příslušenství může způsobit zpětný ráz přes vaši ruku.

INSTALACE BRUSNÝCH KOTOUČŮ

Ujistěte se, že je nářadí vypnuté a akumulátor je vyjmut. Otočte úhlovou brusku na zadní stranu

Najděte a stiskněte aretační tlačítko vřetena, obr.10. Pomocí dodaného klíče zasuňte kolíky do otvorů na upínací matici kotouče. Otočte klíčem proti směru hodinových ručiček, abyste uvolnili upínací matici kotouče.

Pokud je podložka podložky disku odstraněna, musí být vyměněna správným způsobem. Správný způsob montáže na hřídel je uveden v

POZNÁMKA: Pro různé aplikace se používají různé typy disků. Pro prováděnou práci vyberte tu správnou. Ujistěte se, že plošky podložek kotouče jsou umístěny správně s ploškami na hřídeli. Brusný kotouč by měl dosedat na úhlovou brusku tak, aby písmo směřovalo dolů.

Napětí	48V
Kapacita baterie	5Ah
Průměr kotouče	125 mm
Rychlost otáček	11000 (ot./min
Průměr otvoru kotouče	22,23 mm
Závit vřetena	M14
Celková délka	37mm
Hmotnost	2,05 kg



Český návod
Příklepová vrtačka



Technické data

Napětí	48V
Typ uchycení: válcové	samosvorné KOVOVÉ
Držák nástroje	1,5 - 13 mm
Provozní režimy	RÁZOVÉ / ŠROUBOVÁNÍ / VRTÁNÍ
Maximální točivý moment	Měkký: 14 ; Těžké: 40
volnoběžné otáčky	Převod 1: 0 - 350 ot./min ; Převod 2: 0 - 1350 ot./min
Maximální kapacita vrtání:	do oceli: 10 mm ; ve dřevě: 21 mm
Maximální kapacita šroubování	Vrut do dřeva: 5,1 mm x 63 mm ; Šroub pro ocelové prvky: M6



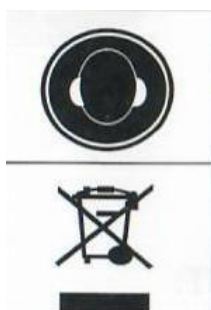
Označuje riziko zranění

Osob nebo poškození

stroje

Před použitím si přečtete

Návod k použití



Používejte ochranu sluchu

Spotřebiče likvidujte v souladu

s nařízením

a požadavky místního úřadu

5.1 Bezpečnost pracovního prostoru

- a) Udržujte pracovní prostor čistý a dobře osvětlený. Nepořádek nebo tmavé prostory vedou k nehodám.
- b) Nepracujte s elektrickým nářadím ve výbušném prostředí, například v přítomnosti hořlavých

kapalin, plynů nebo prachu. Elektrické nářadí vytváří jiskry, které mohou prachové výpary zapálit.

- c) Při práci s elektrickým nářadím držte děti a roky mimo dosah. Rozptylování může jistě ztratit kontrolu.

5.2 Elektrická bezpečnost

a) Zástrčky elektrického nářadí musí odpovídat zásuvce. Nikdy neupravujte zástrčku stejným způsobem. S uzemněným elektrickým nářadím nepoužívejte žádné adaptérové zástrčky. Neupravené zástrčky a odpovídající zásuvky sníží riziko úrazu elektrickým proudem.

b) Vyvarujte se tělesného kontaktu s uzemněnými povrchy, jako jsou potrubí, radiátory, sporáky a chladničky. Pokud je vaše tělo uzemněno, existuje zvýšené riziko úrazu elektrickým proudem.

c) Nevystavujte elektrické nářadí dešti nebo mokru. Voda, která se dostane do proudu, představuje riziko úrazu elektrickým proudem.

d) Nezneužívejte kabel. Nikdy nepoužívejte kabel k přenášení, tahání nebo odpojování elektrického nářadí. Udržujte kabel mimo dosah tepla, oleje, ostrých hran nebo pohyblivých částí. Poškozené nebo zamotané kabely zvyšují riziko úrazu elektrickým proudem.

e) Při práci s elektrickým nářadím venku používejte prodlužovací kabel vhodný pro venkovní použití. Použití kabelu, který je vhodný pro venkovní venkovní použití, snižuje riziko úrazu elektrickým proudem.

f) Pokud je provoz elektrického nářadí ve vlhkém prostředí nevyhnutelný, použijte zdroj chráněný proudovým chráničem (RCD). Použití RCD snižuje riziko úrazu elektrickým proudem.

5.3 Osobní bezpečnost

a) Buďte pozorní, sledujte, co děláte, a při práci s elektrickým nářadím používejte zdravý rozum. Nepoužívejte elektrické nářadí, pokud jste unavení nebo pod vlivem drog, alkoholu nebo léků. Chvilka nepozornosti při práci s elektrickým nářadím může způsobit vážné zranění.

b) Používejte osobní ochranné prostředky. Vždy používejte ochranu očí, ochranné prostředky, jako je maska proti prachu, protiskluzová bezpečnostní obuv, ochranná přilba nebo ochrana sluchu používané ve vhodných podmínkách, sníží zranění osob.

c) Zabraňte neúmyslnému spuštění. Před připojením ke zdroji napájení a/nebo akumulátoru, zvednutím nebo přenášením nářadí se ujistěte, že je vypínač ve vypnuté poloze. Přenášení elektrického nářadí s prstem na spínači nebo zapínání elektrického nářadí, které má spínač zapnutý, může vést k úrazům.

d) Před zapnutím elektrického nářadí vyjměte seřizovací klíč nebo klíč. Klíč nebo klíč ponechaný připojený k rotující části elektrického nářadí může způsobit zranění.

e) Nepřesahujte. Vždy udržujte správný postoj a rovnováhu. To umožňuje lepší ovládání elektrického nářadí v neočekávaných situacích.

f) Správně se oblečte. Nenoste volné oblečení nebo šperky. Udržujte své vlasy, oděv a rukavice mimo dosah pohyblivých částí. Volné oblečení, šperky nebo dlouhé vlasy mohou být zachyceny pohyblivými částmi.

g) Pokud jsou k dispozici zařízení pro připojení zařízení k odsávání a sběru prachu, ujistěte se, že jsou připojena a správně používána. Použití sběrače prachu může snížit nebezpečí související s prachem.

5.4 Používání elektrického nářadí a péče o něj

a) Netlačte na elektrické nářadí násilím. Používejte správné elektrické nářadí pro vaši aplikaci. Správné elektrické nářadí zvládne práci lépe a bezpečněji při rychlosti, pro kterou bylo navrženo.

b) Nepoužívejte elektrické nářadí, pokud jej nelze zapnout a vypnout vypínačem. Opravářský nástroj, který nelze ovládat spínačem, je nebezpečný a musí být

5.5 Použití a péče o akumulátorové nářadí

a) Nabíjejte pouze nabíječkou specifikovanou výrobcem. Nabíječka, která je vhodná pro jeden typ baterie, může při použití s jinou baterií způsobit požár.

b) Používejte elektrické nářadí pouze se speciálně určenými akumulátory. Použití jiných baterií může způsobit zranění a požár.

c) Pokud baterii nepoužíváte, uchovávejte ji mimo dosah jiných kovových předmětů, jako jsou kancelářské sponky, mince, klíče, hřebíky, šrouby nebo jiné malé kovové předměty, které mohou způsobit spojení mezi kontakty. Zkratování svorek baterie dohromady může způsobit popáleniny nebo požár.

d) Za nevhodných podmínek může z baterie unikat kapalina; vyhnout se kontaktu. Pokud náhodou dojde ke kontaktu, opláchněte vodou. Pokud se kapalina dostane do očí, vyhledejte navíc lékařskou pomoc. Kapalina vytékající z baterie může způsobit podráždění nebo popáleniny

6. PROVOZ

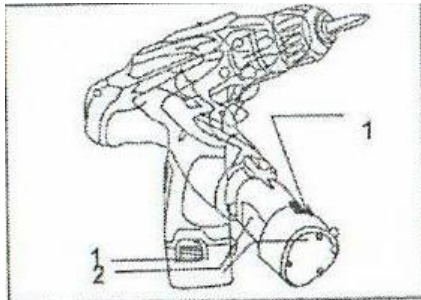
6.1 Vložte a vyjměte bateri

VAROVÁNÍ: Před vložením nebo vyjmutím baterie se ujistěte, že je přístroj vypnutý

- a) Chcete-li vložit baterii, vyrovnejte baterii se základnou rázového klíče a zasuňte baterii do rázového klíče tak, aby byla zajištěna v poloze.
- b) Chcete-li vyjmout baterii, stiskněte uvolňovací tlačítko baterie a současně baterii vytáhněte.

Popis

POZOR: Před seřizováním nebo kontrolou funkce nářadí se vždy ujistěte, že je nářadí vypnuté a akumulátor je vyjmut. Vyjměte akumulátor, vyjměte jej z nářadí stisknutím tlačítek na obou stranách zásobníku. kazetu s drážkou v



pouzdře a zasuňte ji na místo. Vždy ji zasuňte až na doraz, dokud nezapadne na místo. malé kliknutí.

Pokud ne, může náhodně vypadnout z nástroje a způsobit zranění vám nebo někomu ve vašem okolí. Při vkládání akumulátoru nepoužívejte sílu. Pokud kazeta nezasune snadno, není vložen správně.

1. Tlačítko

2. Zásobník baterie

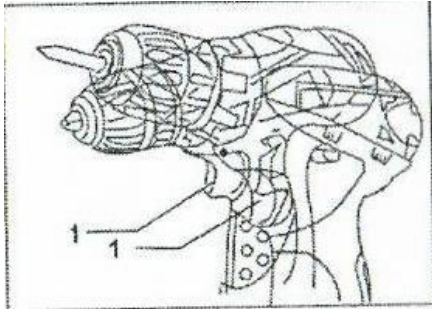
UPOZORNĚNÍ:

Před vložením akumulátoru do nářadí vždy zkontrolujte, zda spoušť správně funguje a po uvolnění se vrátí do polohy „OFF“.

Chcete-li nářadí spustit, jednoduše stiskněte spoušť. Rychlost nástroje se zvyšuje zvýšením tlaku na spoušť. Pro zastavení uvolněte spoušť.

Elektrická brzda

Toto nářadí je vybaveno elektrickou brzdou. Pokud nástroj trvale selže a po uvolnění spouště spínače se rychle zastaví, nechte nářadí opravit servisním obráncem Mosta.



Zpětný chod spínače

To byl přepínač reverzace pro změnu směru otáčení Stiskněte páku přepínače reverzace ze strany A pro otáčení ve směru hodinových ručiček nebo ze strany B pro otáčení proti směru hodinových ručiček.

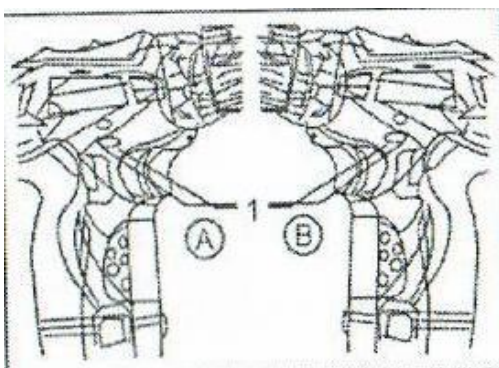
Když je páka spínače reverzace v neutrální poloze, nelze stisknout spoušť.

POZOR:

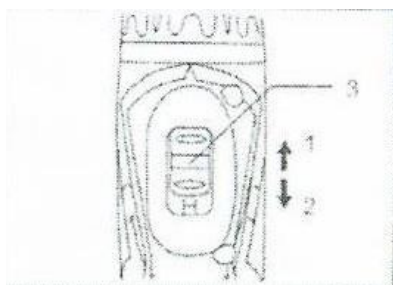
Před provozem vždy zkontrolujte směr otáčení

Spínač zpětného chodu použijte až po úplném zastavení nářadí. Změna směru otáčení před zastavením nástroje může nástroj poškodit.

Pokud nářadí nepoužíváte, vždy nastavte páku spínače reverzace do neutrální polohy.



Změna rychlosti

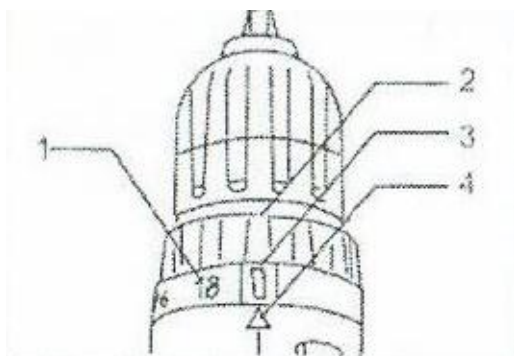


Chcete-li změnit rychlost, nejprve vypněte nářadí a poté posuňte páku změny rychlosti na stranu "2" pro vysokou rychlost nebo nižší rychlost. Před zahájením práce se ujistěte, že je páka změny rychlosti ve správné poloze. Použijte ten správný od pro svou práci.

1. Vysoká rychlost
2. Nízká rychlost
3. Páka změny rychlosti

UPOZORNĚNÍ

Vždy nastavte páku změny rychlosti zcela do správné polohy. Pokud budete s nářadím pracovat s pákou změny rychlosti umístěnou v polovině mezi stranou „1“ a stranou „2“, může dojít k poškození nářadí.



Nastavení utahovacího momentu

Utahovací moment lze nastavit v 9 krocích otáčením seřizovacího kroužku tak, aby jeho sklon lícoval s hrotem na těle nástroje. Fatorque je minimální, když je číslo 1 zarovnáno válnka a maximální, když je

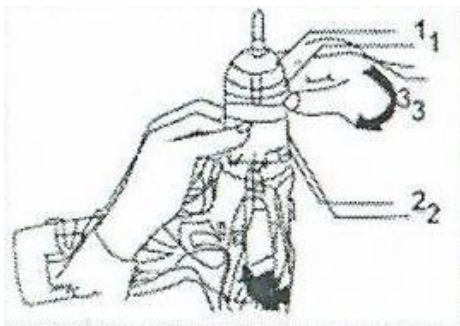
značení zarovnáno zimní. Spojka bude prokluzovat při různých toro, když je nastavena na číslo 1 až 18. Spojka je desilo skluz .

1. Stupnice
2. Nastavovací kroužek
3. Označení vrtáku
4. Ukazatel

POZNÁMKA:

Seřizovací kroužek se nezablokuje, když je ručička umístěna pouze v polovině mezi stupnicí. Nepracujte s nářadím s nastavovacím kroužkem umístěným mezi číslem 18 a značkou a, může dojít k poškození náradí.

SHROMÁŽDĚNÍ



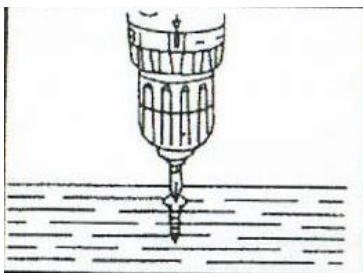
POZOR:

Před prováděním jakýchkoliv prací na nářadí se vždy ujistěte, že je nářadí vypnuté a je vyjmut akumulátor.

Instalace nebo odstranění bitu nebo vrtáku

Držte kroužek a otáčejte objímkou proti směru hodinových ručiček, abyste otevřeli čelisti sklíčidla. Umístěte bit do sklíčidla až na doraz. Držte kroužek pevně a otočte objímkou ve směru hodinových ručiček, abyste sklíčidlo utáhli. Chcete-li udidlo vyjmout, podržte kroužek a otočte počítadlem rukávů. ve směru hodinových ručiček.

Šroubovací operace



umístěte hrot šroubováku do hlavy šroubu a přitlačte na nástroj. Spusťte nástroj pomalu a poté postupně zvyšujte rychlost. Jakmile se spojka zasekne, uvolněte spoušť.

POZOR:

Zajistěte, aby byl šroubovák vložen přímo do hlavy, jinak by mohlo dojít k poškození šroubu a/nebo bitu.

Operace vrtání

Nejprve otočte nastavovacím kroužkem tak, aby ukazatel ukazoval na značku. Potom postupujte následovně.

Vrtání do dřeva

Při vrtání do dřeva dosáhnete nejlepších výsledků s vrtáky do dřeva vybavenými vodícím šroubem. Vodící šroub usnadňuje vrtání vtažením bitu do obrobku.

Vrtání do kovu

Abyste zabránili sklouznutí vrtáku při vrstvení otvoru, udělejte v místě, které chcete vrtat, zářez pomocí stožáru a kladiva.

Umístěte hrot vrtáku do prohlubně a začněte vrtat. Při vrtání kovů použijte řezné mazivo. Výjimkou je železo a mosaz, které by měly být vrtány za sucha.